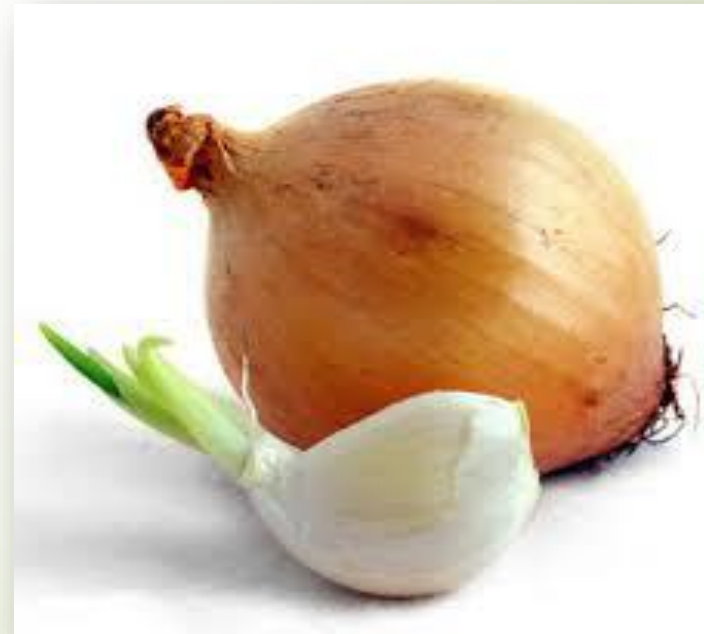




Fitoterapici vegetali

AGLIO E CIPOLLA

- Risultano attivi contro afidi , acari e la mosca della carota. L'azione è legata soprattutto elevato contenuto in sostanze antibiotiche (allicina) e composti organici solforati (oli eterici).



AGLIO E CIPOLLA

➤ Dose

- 750 g di bulbi triturati in 100 l di acqua, oppure 5 kg di pianta fresca.

➤ Preparazione

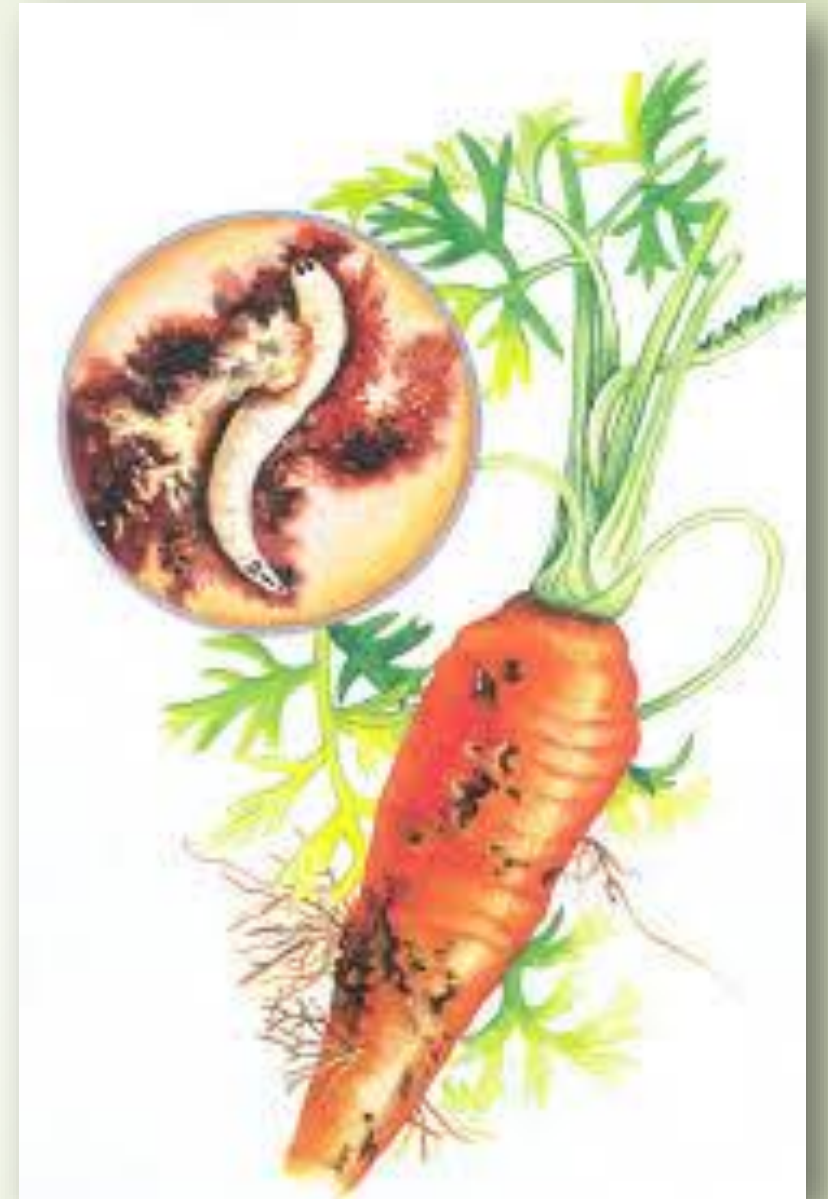
- Bulbi e foglie



AGLIO E CIPOLLA

► Utilizzo:

- Infuso: non diluito , direttamente sulle piante o sul terreno.
- Macerato: si distribuisce , non diluito , direttamente sulle piante contro la mosca delle carote , durante lo sfarfallamento.



Assenzio

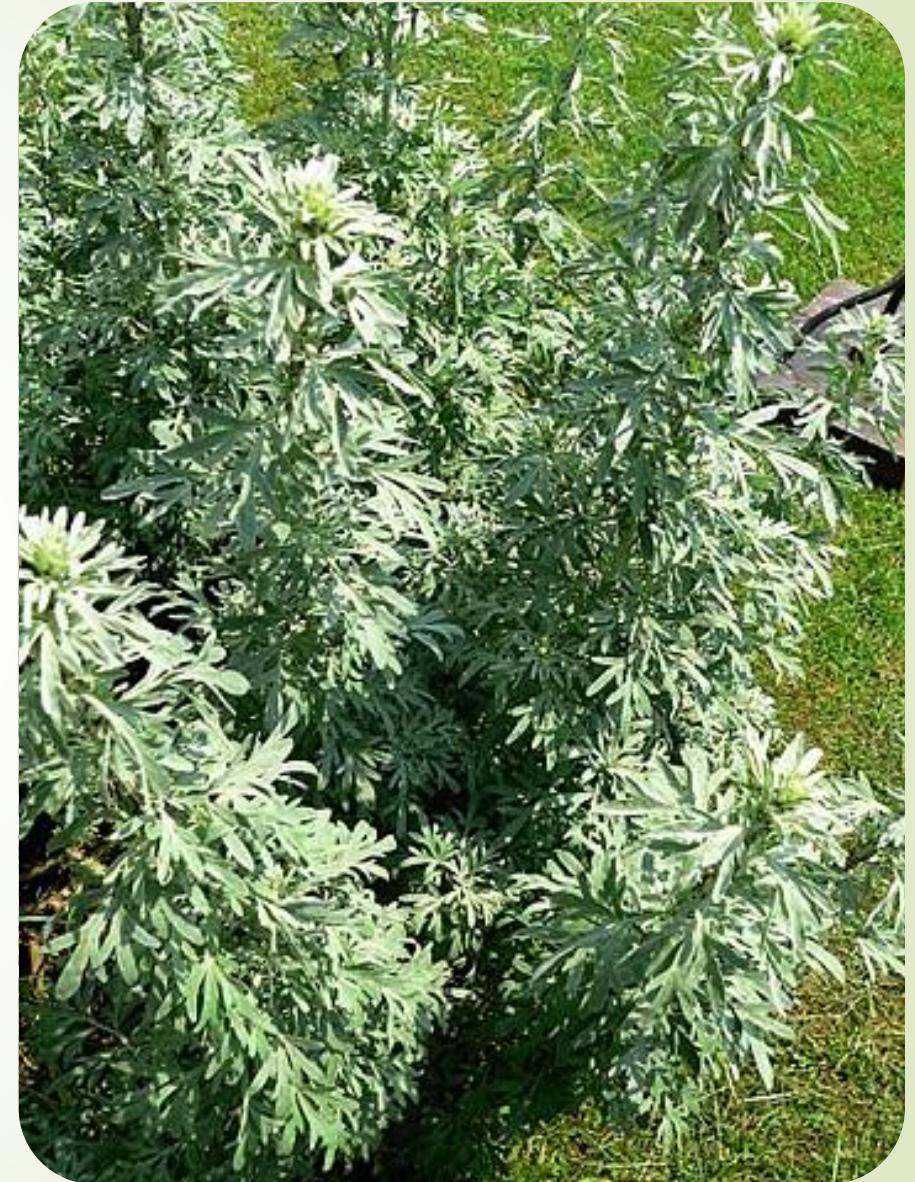
- Proprietà
 - Contiene tannini e olii eterici che svolgono azione repellente nei confronti degli afidi e di svariati lepidotteri.



Assenzio

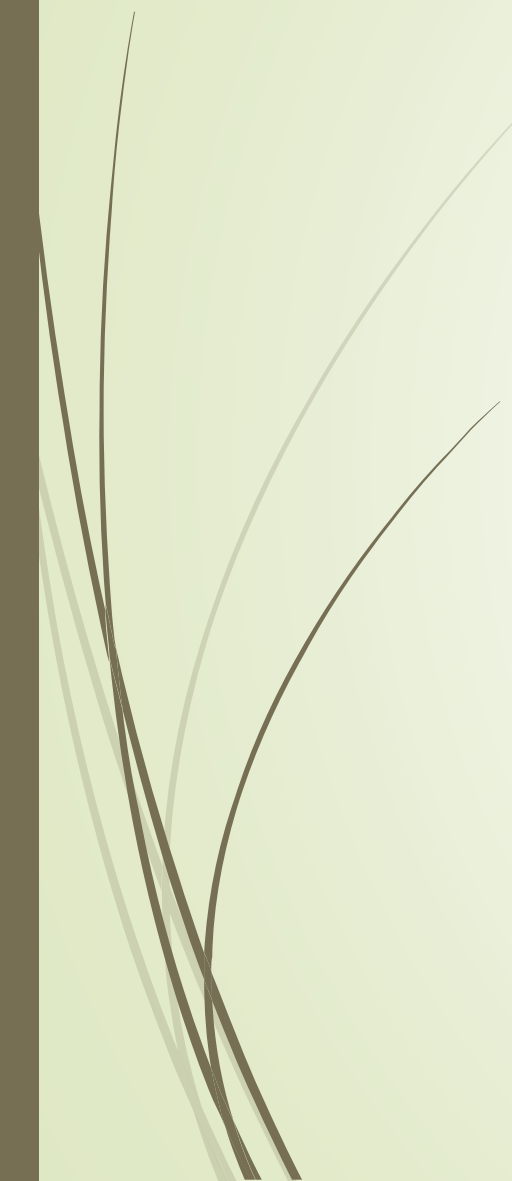
➤ Dose:

➤ 3 kg di pianta fresca
in 100 l di acqua.

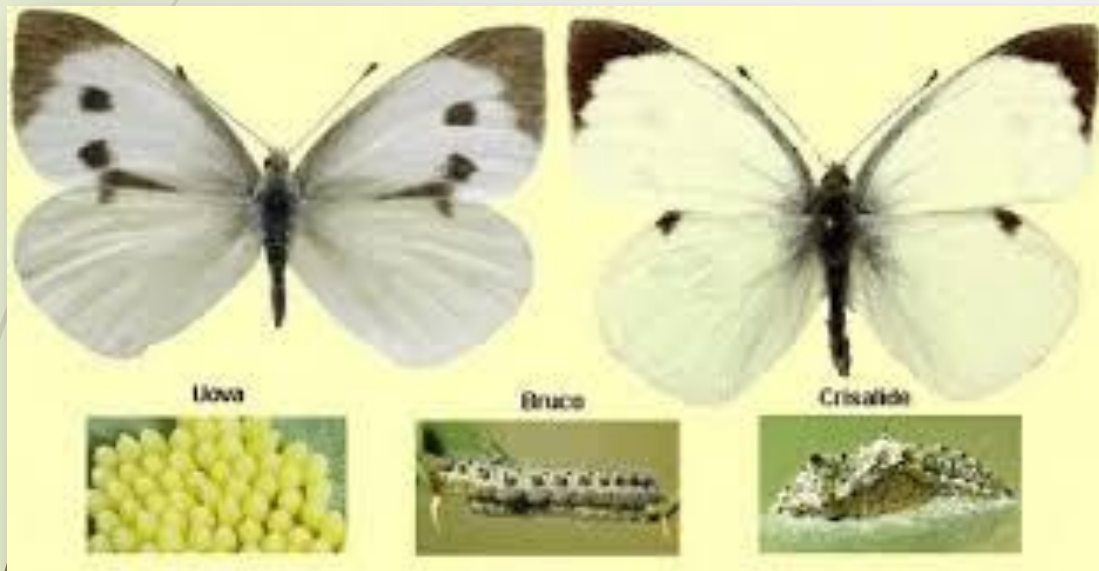




Assenzio

- Si utilizza la pianta fresca intera, anche con fiori
 - macerato: non diluito, direttamente sulle piante, contro formiche, e afidi.
 - decotto: va distribuito, non diluito, direttamente sulle piante, contro la cavolaia durante lo sfarfallamento.
- 

Assenzio



Equiseto (coda cavallina)

► Proprietà

- l'elevato contenuto di silice (17% delle ceneri) e di sali solforici; aumenta la difesa delle piante dalle malattie fungine, rinforzando la cuticola fogliare





Equiseto (coda cavallina)

- 10 kg di pianta fresca in 100 l di acqua
 - decotto: diluito 5 volte , irrorato sul terreno o sulle piante contro le malattie crittogamiche
 - macerato: diluito 5 volte direttamente sulla pianta. L'aggiunta di macerato di ortica e di sapone in pasta (circa 0,3%) ne aumenta l'efficacia.

Equiseto (coda cavallina)



Felce maschio

- Proprietà
 - risulta attiva come repellente e per contatto contro gli afidi
 - Principio attivo: filicina





Felce maschio




Dose

-  10kg di pianta fresca in 100L di acqua



Utilizzo

-  macerato: diluito 10 volte , direttamente sulle piante , in primavera , contro gli afidi e le cocciniglie; efficace contro le tenie

Felce maschio



Neem (olio di)

► Proprietà:

- il principio attivo, azadiractina, svolge una azione repellente nei confronti dei fitofagi di vari ordini (coleotteri, ortototteri, lepidotteri, ditteri, omotteri, imenotteri e nematodi)



Neem (olio di)

➔ Dose:

- ➔ estratto acquoso, cioè 5kg di polvere in 100 l di acqua ; esistono prodotti commerciali già pronti per l'uso



Neem (olio di)

➤ Utilizzo

- spruzzare l'estratto acquoso direttamente sulla pianta;
- nel caso di prodotto commerciale seguire le indicazioni del produttore



Ortica

► Proprietà

- i suoi preparati ricchi di azoto, ferro e altri oligoelementi, vengono utilizzati per stimolare la crescita delle piante e per la difesa dai parassiti (afidi, ragnetto rosso)



Ortica

- Dose:
 - 10 kg di pianta fresca (2 Kg se secca) per ogni 100 l di acqua.



Ortica

- Preparazione
 - si usa la pianta intera, escluse le radici. Il periodo più indicato per la raccolta è quello precedente la formazione dei fiori.





Ortica

► Utilizzo

- macerato di 1-2 giorni: concentrato e distribuito sulle foglie contro gli afidi;
- macerato di 4 o più giorni: addizionato al decotto di equiseto nella proporzione di 1:1.5. Il preparato si utilizza diluito in acqua al 20% , direttamente sulle piante per la difesa da afidi e ragnetto rosso. L'aggiunta di 1 kg di zucchero ogni 20 l di acqua e dell' 1% di sapone neutro di Marsiglia migliora l'adesività e l'efficacia del macerato a scopo curativo.

Ortica



Peperoncino

➤ Proprietà

- le frazioni idrosolubili contenute nei semi hanno dimostrato sperimentalmente un elevato potere deterrente nei confronti degli afidi.

➤ DOSE

- 200 g di polvere ogni 100 l di acqua.



Peperoncino

- Preparazione
 - polveri di semi e bacche.
- Utilizzo
 - nelle dosi consigliate, direttamente sulle piante tutto l'anno.



ORTICA

**ottimo
Concime e
Rivitalizzante**



**Ricca di
FERRO MAGNESIO
AZOTO**

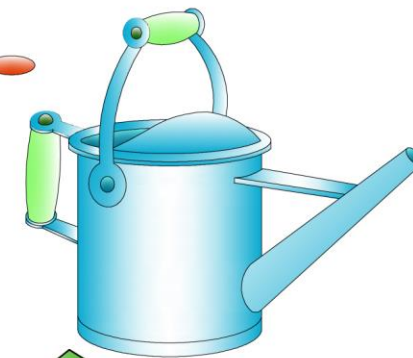
**mettere un coperchio
e lasciare macerare
per 3-7 giorni**



filtrare

Macerato

**1 litro di Macerato
diluito in
40 litri di acqua**



Piretrine naturali (olio di piretro)

- Sono composti organici, estratti dai capolini di alcune specie di piante della famiglia delle composite, appartenenti al genere *Chrysanthemum*, che crescono nei Paesi tropicali. Sono utilizzati per la preparazione del piretro naturale.





Piretrine naturali (olio di piretro)

➤ Proprietà:

- Agiscono per contatto, determinando la paralisi dell'insetto. Attive contro: afidi, psilla, mosche, cavolaia e dorifora

➤ Tossicità

- il piretro è caratterizzato da una bassissima tossicità e da una limitata persistenza, circa 48 ore che diminuisce con l'aumentare della temperatura e intensità luminosa. E' consigliabile effettuare i trattamenti nelle ore serali. Risulta leggermente tossico per gli insetti utili.

Piretrine naturali (olio di piretro)



Pomodoro (foglie, femminele)

- Proprietà:
 - agisce per contatto contro gli afidi e la cavolaia
- Dose:
 - 25-30 kg in 100 l di acqua .





Pomodoro (foglie, femminele)

► Preparazione:

► si utilizzano le sole foglie, i polloni o la pianta intera, senza radici, prima della formazione dei frutti.

► Utilizzo:

► estratto, non diluito, direttamente sulle piante nel periodo di sfarfallamento della cavolaia, o in presenza degli afidi.



Quassine (legno quassio)

- Le quassine costituiscono il principio attivo insetticida, estratto dal legno quassio, ottenuto da diverse specie di alberi dei paesi tropicali come la *Quassia amara*, *Pricosma excelsa* e *P. quassoides*
- Proprietà:
 - risulta attivo contro gli afidi, cocciniglie, tisanotteri

Quassine (legno quassio)



Quassine (legno quassio)



Quassine (legno quassio)

➤ Dose:

➤ 2 kg di legno quassio in 100 l di acqua.

➤ Preparazione:

➤ si lascia la segatura a macerare per 24 ore e quindi si porta a ebollizione per circa 1 ora a fuoco moderato.





Quassine (legno quassio)

- Utilizzo:

- nelle dosi consigliate, direttamente sulle piante, per tutta la stagione.

- Tossicità :

- meno tossico del piretro, la quassia risulta innocua per l'uomo, gli animali domestici e le api.

- Tempo di sicurezza:

- 7 giorni.

Rotenone

- Estratto dalle radici di alcune leguminose tropicali (gen. Derris) agisce per contatto e per ingestione, svolgendo
- un'azione più lenta ma più energica del piretro, nei confronti del quale ha una maggior persistenza.





Rotenone

- Proprietà:

- risulta attivo contro afidi, dorifora, cavolaia, mosche, altiche e tripidi.

- Tossicità:

- a differenza del piretro, è più tossico verso gli insetti utili e di più lenta degradazione nell'acqua, per cui può risultare pericolosa per gli organismi acquatici. E' consigliabile effettuare i trattamenti verso il tramonto. Non è tossico per l'uomo e gli animali omeotermi.

- Tempo di sicurezza:

- 10 giorni.

Rotenone



Tanaceto

► Proprietà:

- grazie agli oli essenziali contenuti, ha un'azione repellente contro farfalle, nottue, afidi, acari e cavolaia.





Tanaceto

- Dose:

- 3 kg di pianta fresca (30 g se essiccata) in 100 L di acqua

- Preparazione:

- si utilizzano: la pianta intera, senza radici e i fiori .

Tanaceto

- Utilizzo:
 - infuso: non diluito, direttamente sulle piante, contro afidi formiche e nematodi;
 - decotto: non diluito direttamente sulle piante contro la cavolaia.

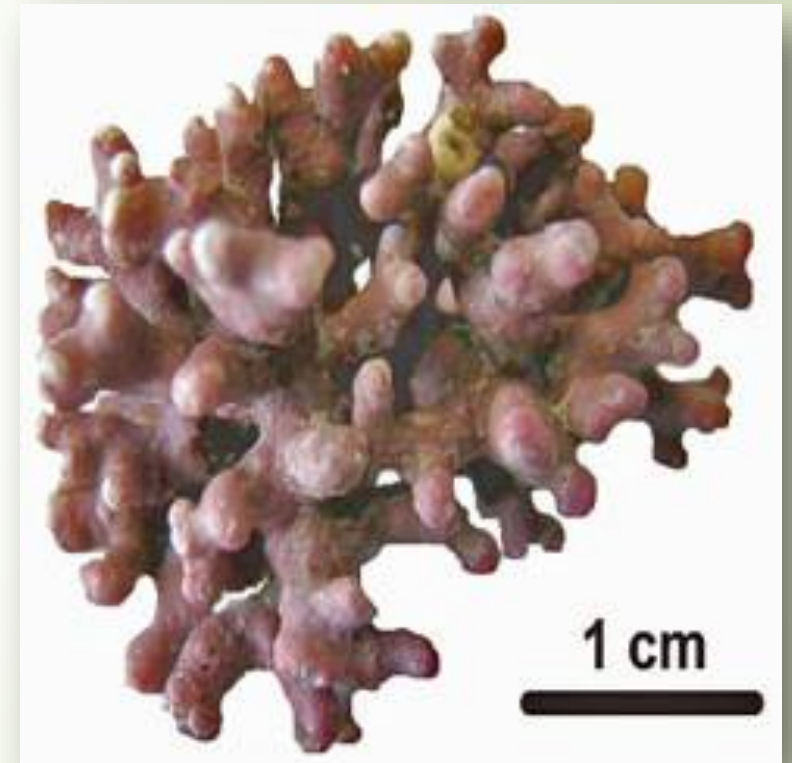


Tanaceto



Litotamnio

- Proprietà ed utilizzo:
 - gli effetti della farina di alghe sono determinate da un alto contenuto in carbonato di calcio (CaCO_3 80%), Magnesio (Mg 10 -15 %) e di oligoelementi.



Litotamnio

► Viene utilizzato:

- come ammendante per migliorare la struttura ed il pH dei terreni troppo acidi
- come stimolante per accrescere lo sviluppo delle piante
- come antiparassitario: l'azione della polvere è rappresentata dall'ostacolo che il sottile velo di particelle calcaree contrappone all'apparato boccale masticatore degli insetti; è efficace contro diverse malattie fungine e contro gli afidi.
- nella preparazione del compost
- nell'allevamento del bestiame come integratore alimentare ed antisettico
- nella conservazione dei legumi e cereali contro le tignole

Litotamnio





Bicarbonato di Sodio

- Il **bicarbonato di sodio** ha un pH basico. Diffondendo la soluzione sulle piante, rendiamo l'ambiente ostile alla permanenza dei funghi.
- I funghi per svilupparsi e riprodursi necessitano di un mezzo acido, e le foglie sono acide. Ed è proprio grazie a loro che l'infezione fungina trova terreno fertile.

Bicarbonato di Sodio

- Dose
 - 1 kg di bicarbonato di sodio per ogni 100 litri di acqua
- Uso
 - contro peronospora, botrite, alternaria, ...

